

Economía y Sociedad

Indicadores Claves
N°30 - Junio 2026



Presentación

La Fundación Ciudadana por un Consumo Responsable (FCCR) desarrolla la iniciativa “Economía y Sociedad: Indicadores Claves”, con el propósito de sistematizar y compartir información regional en temas relevantes para las personas consumidoras; esfuerzo que esperamos contribuya al fortalecimiento de políticas y prácticas en el ámbito de la protección de los derechos de las y los consumidores.

Este número está dedicado a analizar el tema cardinal de la desigualdad en América Latina; para ello, apoyándonos en estadística avalada regionalmente, se presenta un informe sobre el estado actual de este indicador, mostrando la forma en que se distribuye el ingreso por Quintil de población, área geográfica y sexo; junto con evaluar su avance o retroceso de cara al cumplimiento de la meta prevista en la Agenda 2030.

Coordinación

Juan Trímboli

Investigación

Armando Flores

Fundación Ciudadana por un Consumo Responsable



<https://ConsumoyAccion.org>



<https://twitter.com/ConsumoyAccion>



<https://www.instagram.com/consumoyaccion/>



<https://www.tiktok.com/@consumoyaccion>



<https://ConsumoyCiudadania.org>

El presente trabajo fue posible gracias al apoyo de la Fundación FACUA e Iberian Retail Parks, S.L. de España.

Este documento puede ser reproducido total o parcialmente siempre y cuando se cite la fuente.

Imágenes cortesía de FreePik.

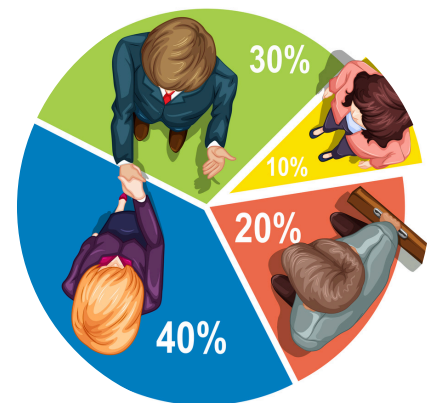
Reducir la desigualdad sigue como tarea pendiente en América Latina

La desigualdad es una amenaza al desarrollo socioeconómico a largo plazo pues impide la realización de derechos fundamentales; es una ofensa a la dignidad humana ya que expande la pobreza y exclusión; y al afectar la cohesión e inclusión social, imposibilita una verdadera convivencia democrática.

Existen diferentes metodologías para analizar la desigualdad al interior de los países y cada una tiene sus ventajas y desventajas. En este número de Economía y Sociedad pasaremos revista a dos herramientas: el crecimiento de los ingresos del 40% más pobre de la población en comparación con la media nacional y la proporción del ingreso nacional recibido por las personas Quintil 1 (20% más pobre) y Quintil 5 (20% más rico). Este trabajo tiene el valor agregado de ofrecer una lectura sobre el (in)cumplimiento del Objetivo de Desarrollo Sostenible (ODS) en esta materia.

Ingresos del 40% más pobre en comparación con la media nacional

Normalmente la Encuesta de Hogares que se desarrolla en cada país es la fuente oficial de información sobre distintos indicadores. Los datos de dichas encuestas son procesados por instituciones internacionales dedicadas al análisis e investigación. En el caso de nuestra región, la Comisión Económica para América Latina y el Caribe (CEPAL) genera datos comparativos sobre temas como los relacionados con la desigualdad.



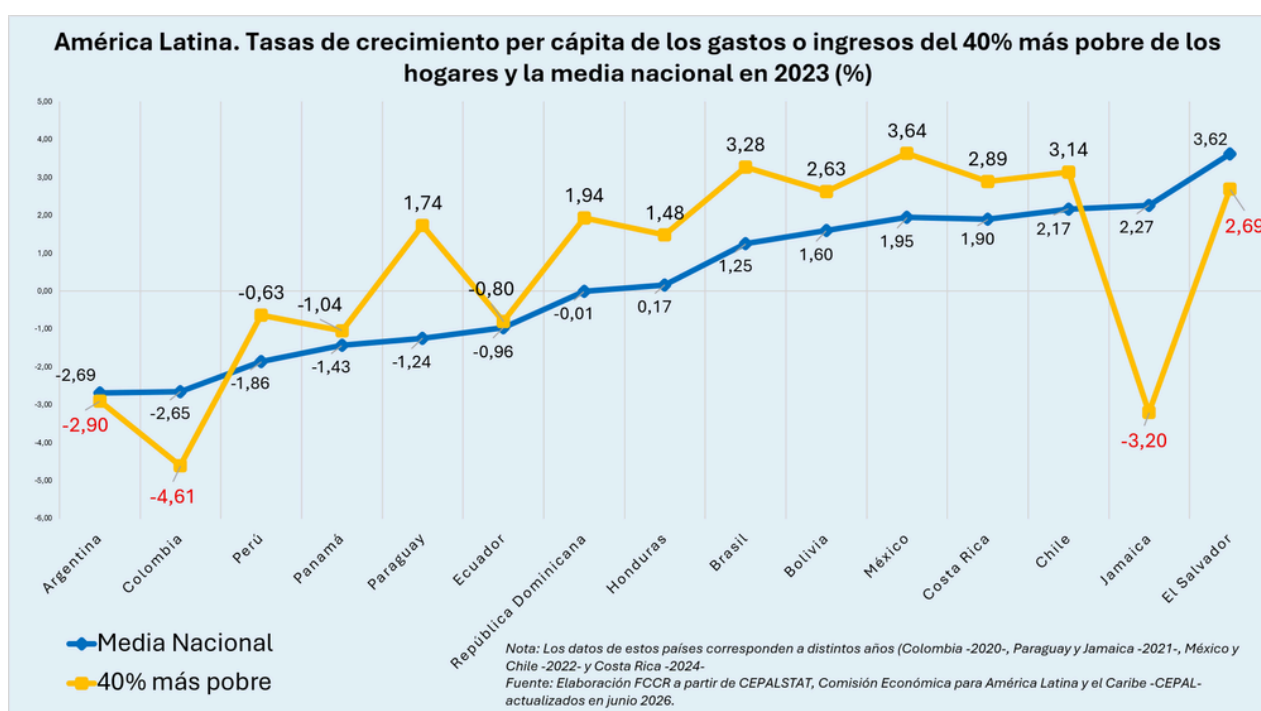
Merece la pena señalar que el conocimiento sobre las desigualdades está limitado por la disponibilidad de información, ya que las Encuestas de Hogares subestiman la desigualdad en la distribución de los ingresos, debido a que no captan adecuadamente a los hogares más ricos; además, tienen capacidad limitada para proporcionar información desagregada para grupos de población y áreas geográficas específicas [1].

[1] <https://www.cepal.org/sites/default/files/presentations/seminario-sae-chile-cepal-xavier-mancero.pdf>

Dicho lo anterior, hay que reconocer que dentro de los esfuerzos internacionales dirigidos a enfrentar la desigualdad destacan los ODS acordados en 2015 por Naciones Unidas. El compromiso 10 se propone “Reducir la desigualdad en los países y entre ellos” y su primera meta es “De aquí a 2030, lograr progresivamente y mantener el crecimiento de los ingresos del 40% más pobre de la población a una tasa superior a la media nacional”.

Esta meta implica por lo menos que el 40% más pobre de la población tenga ingresos que crecen en forma progresiva, y que dicho crecimiento debe ser superior al aumento de los ingresos calculado para la media nacional.

Para analizar este primer tema nos apoyaremos en los datos recientemente actualizados por la CEPAL, que presentan una cobertura de 15 países de la región.



La estadística mostrada refleja varias situaciones, destacando:

- Los ingresos de la media nacional se redujeron en 7 países (Argentina, Colombia, Perú, Panamá, Paraguay, Ecuador y República Dominicana), destacando las caídas de más de 2% en los primeros dos territorios.
- 8 países reportan aumentos del ingreso de la media nacional (Brasil, Honduras, Bolivia, México, Costa Rica, Chile, Jamaica y El Salvador); sobresalen alzas de más del 2% en los últimos 3 lugares.

- En 7 países (Argentina, Colombia, Perú, Panamá, Ecuador, Jamaica y El Salvador) el crecimiento del ingreso del 40% más pobre es negativo o menor al aumento del ingreso de la media nacional.

Merece la pena señalar que estos datos no reflejan el monto de los ingresos del 40% más pobre ni la proporción que reciben del ingreso nacional. Esta información muestra la tasa de variación de los ingresos, que puede ser positiva (crecimiento) o negativa (disminución) y sirve de base para verificar el avance del cumplimiento de la meta ODS.

De hecho, la citada meta 1 del ODS 10 bien podría considerarse como conservadora, pese a eso, a la luz de la estadística ya mostrada, se puede afirmar que la mitad de los países de la región avanzan en sentido contrario al compromiso asumido en esta materia, lo que sigue perpetuando a América Latina como una de las regiones más desiguales del mundo.

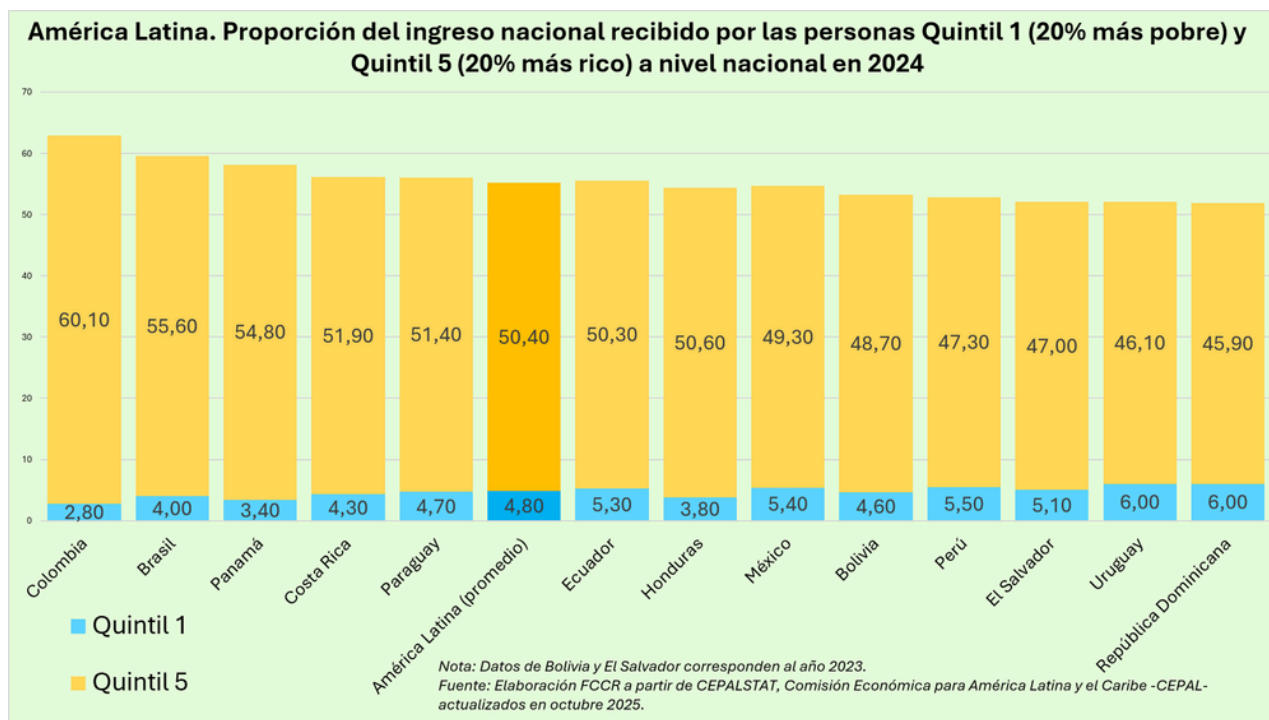
Distribución del Ingreso Nacional entre Quintiles



Otra perspectiva sobre la desigualdad se logra mediante el indicador que reporta la forma en que se reparte el ingreso nacional entre Quintiles, que es una medida estadística que divide a toda la población de un país en cinco grupos iguales (del 20% cada uno), ordenados de menor a mayor según sus ingresos. Las personas ubicadas en el Quintil 1 son el 20% más pobre y las que están en el Quintil 5, representan al 20% más rico.

Para conocer la forma en que se distribuye el ingreso, la FCCR ha revisado la información más reciente sobre el tema publicada por la CEPAL. Conviene explicar que no aparecen graficados los datos de países como Chile, Argentina, Nicaragua y Venezuela debido a que no existe información actualizada de ellos en esta estadística.

La información recabada se muestra en la gráfica de la siguiente página.



Una forma de analizar estos datos es imaginarse que el total de ingresos nacionales son un pastel que se va a repartir entre 5 personas (cada una representa un Quintil, equivalente al 20% de la población). Pues bien, según los cálculos de la CEPAL, la distribución del pastel en América Latina es tremendamente desigual, ya que el Quintil 5 (20 más rico), como promedio regional, se apropia de un poco más de la mitad de la torta (50,4%), y el 20% más pobre recibe una minúscula porción del 4,8%.

Como se ve en la gráfica, más de la mitad de los países, es decir Colombia, Brasil, Panamá, Costa Rica, Paraguay, Ecuador y Honduras, reportan que el 20% más rico de su población se queda con más de la mitad de los ingresos nacionales, y casi en los mismos territorios, las personas del Quintil 1 (20 más pobre) apenas reciben una proporción del ingreso nacional que va desde el 2,8% en Colombia hasta el 4,7% en Paraguay.

Diferentes estudios señalan que la desigualdad en la distribución del ingreso es causada por la combinación de factores estructurales, educativos, tecnológicos y políticos que determinan cómo se genera y reparte la riqueza en cada país.

Estos factores se desencadenan de la siguiente manera:

- Las personas con niveles educativos más altos (generalmente

ocupados por el 20% más rico) acceden a mejores salarios, mientras que la falta de educación de calidad perpetúa un ciclo de bajos ingresos.

- La tecnología aumenta la demanda de trabajadores altamente calificados, reemplazando empleos rutinarios y presionando a la baja los salarios de trabajadores menos calificados.
- La informalidad, el estancamiento salarial y la discriminación por motivos de género o raza impiden que ciertos grupos obtengan ingresos dignos o asciendan profesionalmente.
- Predominan las políticas fiscales regresivas, con sistemas tributarios que no cobran impuestos proporcionales a los más ricos o leyes que permiten la evasión fiscal limitan la redistribución del ingreso por parte del Estado.
- La concentración de la riqueza empeora con el tiempo, permitiendo que las grandes fortunas se multipliquen a un ritmo superior al crecimiento de los ingresos de la mayor parte de la gente.

Avances y retrocesos en la desigualdad entre 2015 y 2024



Considerando que las metas de los ODS plantean el compromiso de reducir la desigualdad hacia el año 2030, la FCCR considera conveniente actualizar el análisis sobre el comportamiento mostrado por la desigualdad entre el año en que fueron adoptados los ODS (2015) y el último dato disponible generado por la CEPAL (2024).

El análisis de la información permite identificar datos comparativos sobre la distribución del ingreso entre las personas de los Quintiles 1 y 5 en 13 países de la región, y se presentan en la siguiente Tabla.

América Latina. Distribución del ingreso entre las personas del Quintil 1 (20% más pobre) y el Quintil 5 (20% más rico) en 2015 y 2024 (en %)				
	Quintil 1		Quintil 5	
	2015	2024	2015	2024
Colombia	3,40	2,80	56,80	60,10
Brasil	3,80	4,00	56,10	55,60
Panamá	3,30	3,40	53,90	54,80
Costa Rica	3,90	4,30	54,70	51,90

América Latina. Distribución del ingreso entre las personas del Quintil 1 (20% más pobre) y el Quintil 5 (20% más rico) en 2015 y 2024 (en %)				
	Quintil 1		Quintil 5	
	2015	2024	2015	2024
Paraguay	3,90	4,70	54,00	51,40
Honduras	4,70	3,80	52,60	50,60
América Latina (promedio)	4,60	4,80	52,00	50,40
Ecuador	4,90	5,30	51,90	50,30
México	4,20	5,40	55,60	49,30
Bolivia	3,90	4,60	49,80	48,70
Perú	4,40	5,50	50,00	47,30
El Salvador	5,60	5,10	48,70	47,00
Uruguay	6,00	6,00	45,50	46,10
República Dominicana	4,90	6,00	51,50	45,90

Nota: Ante la falta de datos del 2015 en México, se consignan los del 2014; en el caso de Bolivia y El Salvador, aparecen los datos del 2023 ante la falta de datos del 2024.

Fuente: Elaboración FCCR a partir de CEPALSTAT, Comisión Económica para América Latina y el Caribe -CEPAL- actualizados en octubre 2025.

Al analizar la estadística anterior se identifican varios hallazgos relevantes, destacando los siguientes:

- En nueve años, a nivel regional, el ingreso recibido por el Quintil más rico se mantuvo arriba del 50%, en cambio, el Quintil más pobre de la población mantuvo un ingreso menor al 5%, subiendo apenas un 0,2% en este período;
- En Colombia, Brasil y Panamá existe la mayor brecha entre la porción del ingreso nacional que recibe el 20% más pobre en comparación con el que obtiene el 20% más rico, separándoles en 2014 una diferencia de entre 51 y 57 puntos porcentuales;
- República Dominicana y Uruguay son los países que en 2024 reportan la menor brecha entre el ingreso del 20% más rico y el 20% más pobre (aproximadamente 40 puntos porcentuales), pero esa diferencia sigue siendo inmensa;
- El 20% más pobre de Colombia, Honduras y El Salvador, en lugar de mejorar su ingreso, de manera alarmante reportan una reducción en la proporción que obtienen del ingreso nacional, y en Uruguay mantienen la misma proporción del ingreso;
- También es preocupante constatar que, en el transcurso de estos nueve años, el 20% de la gente más rica de Colombia, Panamá y Uruguay siguió aumentando su alta apropiación del ingreso nacional, situación que se contrapone al objetivo de disminuir los altos niveles de desigualdad.

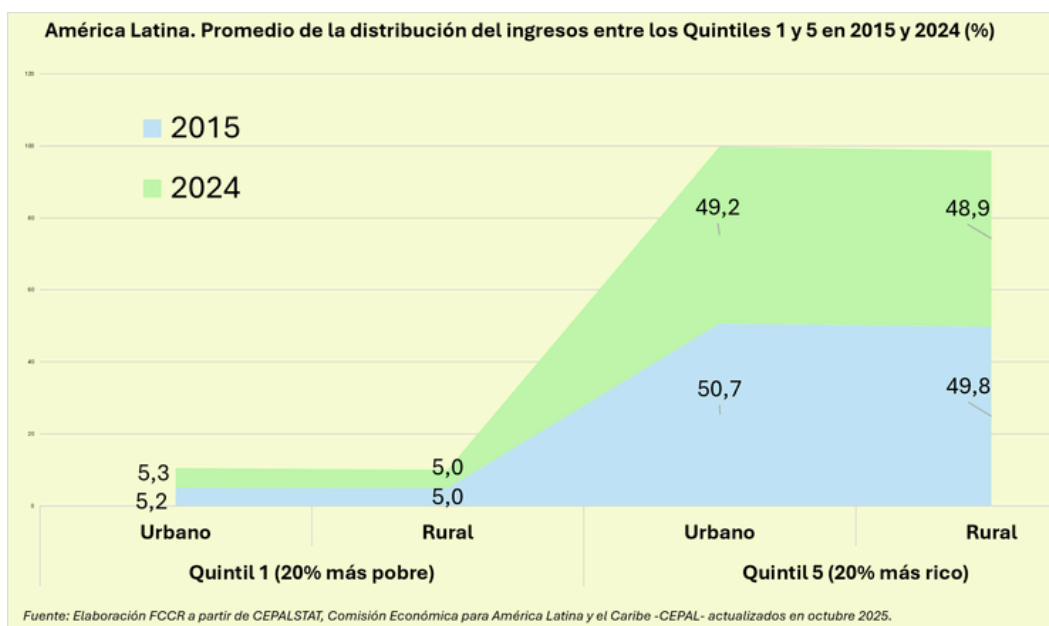
La desigualdad según área geográfica

El flagelo de la desigualdad afecta en forma diferenciada a las personas según su residencia en zonas urbanas o rurales. El análisis de los últimos datos publicados por la CEPAL permite identificar estos hallazgos:



- Las personas del Quintil 1 de las áreas urbanas, aunque levemente, tienen una mayor proporción del ingreso nacional en Bolivia, Panamá, Honduras, Paraguay, El Salvador, Ecuador, México, Perú y República Dominicana; lo contrario sucede en Colombia, Brasil Costa Rica y Uruguay, en donde los habitantes rurales del Quintil 1 tienen un poco más de ingresos.
- En el caso de las personas del Quintil 5, en la mayor parte de países los habitantes urbanos también tienen una mayor proporción del ingreso nacional en comparación con las personas de este Quintil que viven en las zonas rurales; en esa área solo los habitantes de Paraguay, Panamá, Bolivia, Costa Rica y Honduras superan a los urbanos en proporción del ingreso.

Siempre con apoyo de los datos de la CEPAL, se ha realizado un análisis sobre el comportamiento promedio de la desigualdad en América Latina; esto permite identificar el avance o retroceso mostrado por los ingresos obtenidos por los Quintiles 1 y 5 en las áreas urbanas y rurales, entre 2015 y 2024. El resultado se presenta en la siguiente gráfica.



La gráfica ofrece una excelente imagen sobre la forma en que se reparten los ingresos obtenidos por el Quintil 1 y el Quintil 5 de la población latinoamericana, según la respectiva área geográfica. Como se ve, en los últimos nueve años prácticamente se mantuvo igual e inaceptablemente baja la proporción de los ingresos nacionales que recibió el 20% más pobre, tanto en áreas urbanas como rurales; en cambio, los ingresos del 20% más rico reportan una levísima disminución en este período.

Este panorama representa una afrenta a la dignidad humana y refleja que nuestra región está lejos de cumplir el compromiso de los ODS de reducir la desigualdad.

Distribución del ingreso por sexo y Quintiles



La forma en que se distribuye el ingreso en cada Quintil no es neutra al considerar el sexo de la persona que lo percibe.

Según la CEPAL, como promedio regional, las mujeres del Quintil 1 obtienen un ingreso menor a la mitad del que reciben los hombres; y las

mujeres del Quintil 5 tienen un ingreso casi 12 puntos porcentuales menor al de los hombres. Esto se observa mejor en esta Tabla.

América Latina. Distribución del ingreso del trabajo, por sexo y Quintiles (%)				
	Quintil 1 2024		Quintil 5 2024	
	Hombres	Mujeres	Hombres	Mujeres
Panamá	1,5	0,6	31,6	26,2
Honduras	1,6	0,6	30,7	22,2
Colombia	1,8	0,7	33,8	24,2
Brasil	1,9	0,8	36,5	21,3
Guatemala	2,1	0,6	36,1	18,6
Paraguay	2,7	0,9	32,9	19,1
Costa Rica	2,7	1,0	30,3	22,0
América Latina (promedio)	2,9	1,1	31,5	19,7
Bolivia	3,2	1,0	29,1	18,2
Ecuador	3,1	1,1	30,4	19,4
El Salvador	3,2	1,3	27,5	20,2
Perú	3,5	1,4	29,5	18,1
Uruguay	3,4	1,8	27,9	18,5
República Dominicana	3,6	1,7	29,4	17,8
México	4,1	1,4	29,2	16,9

Nota: Debido a la falta de datos del 2024 en Guatemala, Bolivia y El Salvador se ha considerado los correspondientes al 2023.

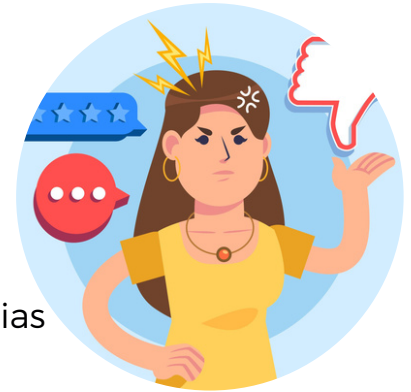
Fuente: Elaboración FCCR a partir de CEPALSTAT, Comisión Económica para América Latina y el Caribe -CEPAL- actualizados en octubre 2025.

Esta estadística, en línea con los otros datos presentados en este informe, muestra que los ingresos más bajos en el Quintil 1 se encuentran en Panamá, Honduras y Colombia y altos en el Quintil 5 se

ubican en Colombia, Brasil y Guatemala. Este grupo de países son los que encabezan la desigualdad en la región.

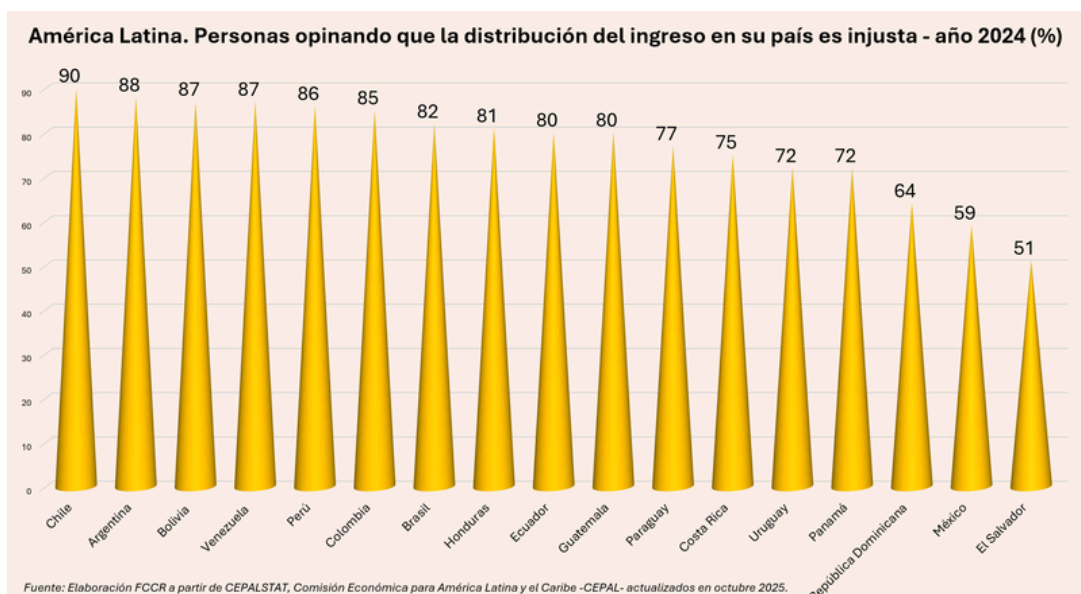
Una vez más queda comprobado el rol fundamental que tienen los ingresos en la disminución o empeoramiento de la desigualdad; reiterando que no solo es necesario un reparto justo entre los Quintiles, sino también entre los géneros, de lo contrario este flagelo seguirá afectando en forma grave la vida de la gente.

Opinión ciudadana sobre la distribución del ingreso



Las personas sienten en su vida diaria los impactos negativos provocados por la desigualdad; deficiencias en el acceso a servicios de salud de calidad, dificultades para tener una educación adecuada, escasas oportunidades para tener empleos dignos y fuentes de ingreso estables, limitaciones en el acceso a servicios esenciales como el agua potable y el saneamiento básico, son solo algunas de estas manifestaciones.

La conformidad o malestar de las personas con la forma en que se distribuye el ingreso en los países es objeto de análisis en estudios de opinión pública que se realizan en la mayor parte de países de la región. Al respecto, la CEPAL ha publicado estimaciones en base a las encuestas de opinión realizadas por la Corporación Latinobarómetro y el resultado se presenta en esta gráfica.



Como se ve, en todos lados la mayoría de la población opina que no es justa la distribución del ingreso, pero es llamativo notar que los países que lideran la desigualdad en América Latina (Colombia, Brasil, Panamá, Guatemala, Costa Rica y Paraguay) y los países que reportan un empeoramiento de la desigualdad (Colombia, Panamá, Honduras, El Salvador y Uruguay) no son los que encabezan en esta encuesta.

Para reducir la desigualdad es necesario distribuir equitativamente los recursos, invertir en la enseñanza y el desarrollo de capacidades, implementar medidas de protección social, luchar contra la discriminación, apoyar a los grupos marginados y fomentar la cooperación internacional para un comercio y sistemas financieros justos.

La reducción de la desigualdad requiere más voluntad política de la que hemos visto por parte de los gobiernos nacionales y también es necesario que el mundo empresarial cumpla sus responsabilidades en ámbitos como: laborales, ambientales, tributarios, sana competencia, etc.; pero para que eso ocurra, será vital el involucramiento de la sociedad organizada, reivindicando activamente sus derechos fundamentales.

[3] <https://openknowledge.worldbank.org/server/api/core/bitstreams/b2dbffe7-2f9f-41c3-a6cc-4ddfa3b37c1a/content>

Fundación Ciudadana por un Consumo Responsable



<https://ConsumoyAccion.org>



<https://twitter.com/ConsumoyAccion>



<https://www.instagram.com/consumoyaccion/>



<https://www.tiktok.com/@consumoyaccion>



<https://ConsumoyCiudadania.org>

